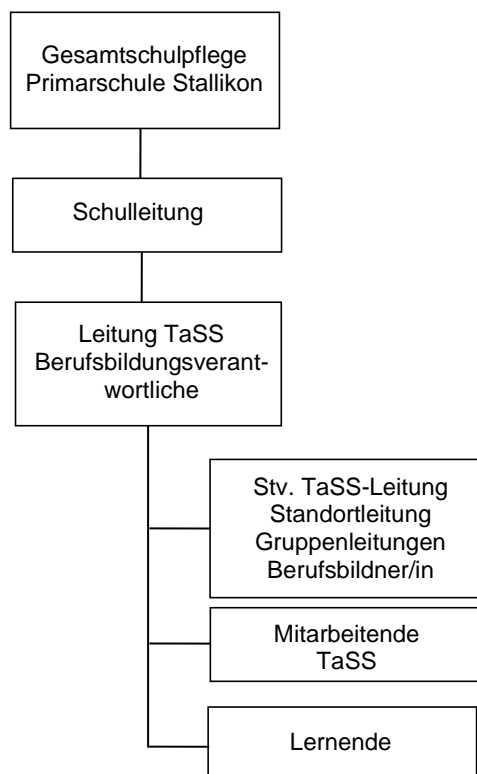


## Anhang zum Betriebskonzept TaSS ab 1.8.2023:

### A. Organigramm (Betriebskonzept, Punkt 4):



### B. Kriterien zum Erhalt eines Platzes in der TaSS (Betriebskonzept, Punkt 5.3):

Überschreiten die Anzahl Anmeldungen die vorhandenen Plätze in gewissen Modulen entscheidet die Leitung TaSS die Vergabe der Plätze aufgrund folgender Kriterien:

1. Alleinerziehend und berufstätig.
2. Erwerbstätigkeit:
  - 2.1: beide Erziehungsberechtigte arbeiten ausser Haus
  - 2.2: Eine Person arbeitet zu Hause
  - 2.3: Eine Person geht keiner Erwerbstätigkeit nach
3. Besondere familiäre Verhältnisse (*Ermessensfrage: Krankheiten eines Erziehungsberechtigten, fremdsprachige Erziehungsberechtigte müssen in Deutschunterricht*)
4. Aus sozial-/pädagogischen Gründen (z.B. Spracherwerb Kind)
5. Ganzjahresbetreuung
6. Ganztagesbetreuung

Um diese Angaben zu ermitteln, sind die entsprechenden Fragen ein Bestandteil des Anmeldeformulars. Bei Bedarf werden weitere Details im Gespräch mit den Erziehungsberechtigten geklärt.

## C. Betreuung und Freizeitgestaltung (Betriebskonzept, Punkt 11)

Die TaSS bieten Stabilität und Sicherheit. Kinder unterschiedlicher sozialer und kultureller Herkunft, Sprache, Religion und Geschlecht werden gleichbehandelt. Die Kinder werden in einem anregenden, von Akzeptanz und Wertschätzung geprägten Umfeld betreut. Jedes Kind wird in seiner Individualität wahrgenommen und in seiner sozialen, sprachlichen, emotionalen, kognitiven und körperlichen Entwicklung unterstützt und begleitet. Die Kinder lernen Verantwortung für ihr eigenes Tun zu übernehmen sowie respektvoll und wertschätzend mit Menschen, Material und Umwelt umzugehen. Die Kinder lernen Konflikte wahrzunehmen, anzusprechen und gemeinsam Lösungen zu erarbeiten.

Grundlage für die pädagogische Arbeit ist eine regelmässige und wertfreie Beobachtung der Kinder. Die Beobachtungen geben Hinweise auf den aktuellen Entwicklungsstand, sowohl der einzelnen Kinder als auch der Kindergruppe(n). Auffälligkeiten im Verhalten oder des Entwicklungsstandes werden mit den Erziehungsberechtigten besprochen, evtl. unter Einbezug der Lehrperson(en).

Verlässliche und sichere Beziehungen zu den Bezugspersonen sind für den Aufbau einer eigenen Identität entscheidend. Damit sich die Kinder orientieren können, wird auf Kontinuität und Verbindlichkeit geachtet. Dies geschieht durch einen geregelten Tagesablauf, Rituale im Alltag, möglichst konstante Bezugspersonen und eine im Team und mit den Kindern gelebte Haltung der Zuverlässigkeit.

Die Betreuungspersonen beziehen die Kinder bei der Gestaltung der Betreuungszeit mit ein. Insbesondere bei der Freizeitgestaltung wird das Mitwirken der Kinder gefördert. Die Kinder werden in kleinere Haushaltsarbeiten einbezogen und angeleitet mitzuhelfen und Verantwortung zu übernehmen. Die Betreuungspersonen leiten die Kinder zu Hygiene und zu sorgfältigem Umgang mit Material an.

Im Spiel können die Kinder entdecken, ausprobieren, experimentieren, üben, Gemeinsamkeiten und Unterschiede erkennen, Konflikte austragen und Erlebnisse verarbeiten. Die Kinder üben soziales Verhalten und lernen von- und miteinander. Das Material- und Spielangebot ist vielfältig und differenziert. Es wird Wert daraufgelegt, dass die Kinder sich oft im Freien bewegen und die vielen Spielmöglichkeiten rund um das Schulhaus nutzen.

Die Mitarbeitenden der TaSS fördern die Kinder in ihrer sprachlichen Entwicklung, indem sie selber eine angemessene, klare und differenzierte Sprache gebrauchen. Sie fördern die Kinder in der Erweiterung ihres Wortschatzes und ihrer Kenntnis der deutschen Sprache und halten sie dazu an, Dinge im Alltag richtig zu benennen und sich korrekt auszudrücken.

Die Grundhaltung wird auch dadurch den Kindern vermittelt, indem die Mitarbeitenden eine Vorbildfunktion in den jeweiligen Bereichen leben.

### Die TaSS bieten folgende zwei Spielformen an:

- **Freies Spiel:** Die Kinder entscheiden selbst, was sie mit wem und wie lange spielen. Die Betreuungspersonen stellen das Angebot bereit und setzen den Rahmen für ein konstruktives Spiel, beobachten, geben Impulse und greifen notfalls unterstützend ein. Das Spielangebot umfasst vielfältige und alle Sinne ansprechende Materialien und Gegenstände. Aufgrund der Wahrnehmungen und Beobachtungen sowie der Interessen und Bedürfnisse der Kinder passen die Betreuungspersonen das Spielangebot von Zeit zu Zeit an.
- **Aktivitäten:** Aktivitäten sind geführte Spiele oder Betätigungen. Die Mitarbeitenden verfolgen mit den vorbereiteten Aktivitäten Ziele im Bereich Selbst-, Sozial- oder Sachkompetenz. Die Kinder erlernen Fertigkeiten, Wissen (kognitiver Bereich) und (soziale) Kompetenzen. Grob- und Feinmotorik werden durch gezielte Angebote gefördert.

## D. Reglement Mitarbeitende TaSS (Betriebskonzept Punkt 15)

Die Voraussetzung für das Erreichen des intern festgelegten Qualitätsstandards für eine pädagogisch kindergerechte Betreuung in den TaSS, ist eine gute Zusammenarbeit im Team. In regelmässigen Gruppensitzungen besprechen und konkretisieren die Mitarbeitenden die im (pädagogischen) Konzept beschriebenen Grundlagen und setzen sich entsprechende Ziele. Sie tun dies mit einer Haltung von Respekt und Wertschätzung gegenüber den Kindern und deren Erziehungsberechtigten.

Die Leitung der TaSS führt und unterstützt die Mitarbeitenden in ihrer pädagogischen Arbeit. Sie ist verantwortlich für die Umsetzung des Konzepts und die Einhaltung der Grundsätze.

Das seit Schuljahr 2011/2012 (aktualisiert am 25.6.2018) in Kraft gesetzte Personalmanagement (Intranet) gilt auch für alle Mitarbeitenden der TaSS.

## D.1 Funktionen/Ausbildung und Qualifikation des Personals

Im Volksschulgesetz Volksschulverordnung und der Verordnung über die Bewilligungen im Bereich der ausserfamiliären Betreuung wird die Anzahl der anwesenden Betreuungspersonen und deren Qualifikation geregelt.

Leitung TaSS (mit anerkannter Ausbildung)	Die Leitung TaSS verfügt über eine von der Bildungsdirektion des Kantons Zürich für diese Tätigkeit anerkannte Ausbildung sowie von Vorteil entsprechende Berufserfahrung.  Für administrative Arbeiten verfügt sie über eine entsprechende Zusatzausbildung, Weiterbildung oder entsprechende Erfahrung.
--	---

Stv. Leitung TaSS (mit anerkannter Ausbildung)	Die Stv. Leitung TaSS verfügt über eine von der Bildungsdirektion des Kantons Zürich für diese Tätigkeit anerkannte Ausbildung sowie von Vorteil entsprechende Berufserfahrung.
---	---

Gruppenleitung pädagogisch (mit anerkannter Ausbildung)	Gruppenleitungen verfügen über eine von der Bildungsdirektion des Kantons Zürich für diese Tätigkeit anerkannte Ausbildung und haben sich in der Pädagogik weitergebildet.
Betreuungsperson (mit anerkannter Ausbildung)	Betreuungspersonen verfügen über eine von der Bildungsdirektion des Kantons Zürich für diese Tätigkeit anerkannte Ausbildung.
Betreuungsperson bzw. Assistenz (ohne anerkannter Ausbildung)	Sie verfügt über eine Ausbildung als Assistenz für die ausserschulische Betreuung oder besitzt pädagogisches Geschick im Umgang mit Kindern.

## D.2 Ausbildungs- oder Praktikumsplätze für Fachfrau/Fachmann Betreuung

Es besteht die Möglichkeit Ausbildungs- oder Praktikumsplätze für (Sozial-) Pädagogisches Personal anzubieten.

## D.3 Personalrekrutierung

Das Personal wird analog der Schule Stallikon mit folgenden Grundsätzen rekrutiert: Öffentliche Ausschreibung, 4-Augen-Prinzip und Referenzen. Das Personal hat keine familiären Verknüpfungen in Stallikon zu Schulkindern.

## D.4 Stellenbeschreibungen (Aufgaben/Kompetenzen/Verantwortung)

Für jede Funktion der Mitarbeitenden besteht eine Stellenbeschreibung. Sie gibt Auskunft über Aufgaben, Pflichten und Kompetenzen.

## D.5 Anstellungsbedingungen

Für alle Mitarbeitenden der TaSS gilt die Personalordnung der Gemeinde Stallikon, bzw. das Personalreglement der Schule Stallikon. Für die LohnEinstufungen gelten die Empfehlungen der Bildungsdirektion.

## D.6 Anstellungskompetenz

Leitung TaSS	Die Auswahl und die Anstellung der Leitung TaSS erfolgt durch die Schulleitung mit Abnahme durch die Schulpflege.
Stv. Leitung/Betreuungspersonen/Gruppenleitung	Die Auswahl erfolgt durch die Leitung TaSS in Zusammenarbeit mit der Schulleitung mit Abnahme durch die Schulpflege.

## D.7 Mitarbeitendenbeurteilung

Einmal jährlich erfolgt eine Mitarbeitendenbeurteilung, welche der persönlichen Entwicklung und der Qualitätssicherung dient.

Die Mitarbeitendenbeurteilung erfolgt bei:

- der Leitung TaSS durch die Schulleitung
- den weiteren Mitarbeitenden der TaSS durch die Leitung TaSS oder die Gruppenleitungen.

## D.8 Weiterbildung/Teambildung/Supervision

Den TaSS steht ein Budget für Weiterbildung, Teambildung sowie für Supervision zur Verfügung. Alle Weiterbildungskurse, Teambildungsanlässe sowie die Supervision müssen bei der Schulleitung beantragt und durch diese bestätigt oder bewilligt werden.